
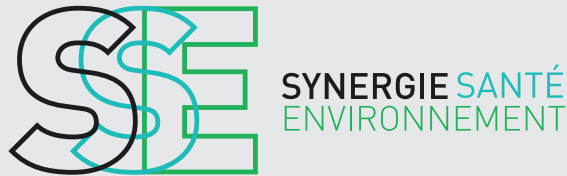


RAPPORT D'ACTIVITÉS 2018-2020 PLAN D'ACTION EN SANTÉ ENVIRONNEMENTALE ET DÉVELOPPEMENT DURABLE

Juin 2021

Centre intégré
de santé
et de services sociaux
de la Montérégie-Est

Québec 



CONCEPTION ET RÉALISATION

Réalisation et rédaction du rapport

Nathalie Robitaille, directrice générale SSE, en collaboration en collaboration avec France Le Blond, la direction des services techniques et les membres du comité *Environnement en santé* !

Crédit photo SSE

À l'exception de la section gestion de l'énergie et de l'Eau (CISSSME et CTTEI)

Conception graphique

Louis Aubin Communication

Rédigé à l'intention de : CISSS de la Montérégie-Est

Note : dans ce document, le genre masculin est utilisé comme générique, dans le seul but de ne pas alourdir le texte.

Droits d'auteur

Nous encourageons la reproduction de ce document, en tout ou en partie. Dans tous les cas, nous vous prions d'obtenir l'accord préalable du CISSS de la Montérégie-Est et d'utiliser la référence suivante :

SSE (2021). Rapport d'activités 2018-2020
Plan d'action en santé environnementale
Et développement durable au CISSS de la Montérégie-Est,
document non publié, 22 pages.

TABLE DES MATIÈRES

Conception et réalisation	2
Mot de la présidente du comité Environnement en santé !	4
Membres du comité Environnement en santé !	6
INFORMER, SENSIBILISER, ÉDUCER, INNOVER	10
GESTION DE L'ÉNERGIE	12
QUALITÉ DE L'AIR	13
GESTION DE L'EAU	14
GESTION DES MATIÈRES RÉSIDUELLES	16





MOT DE LA PRÉSIDENTE DU COMITÉ ENVIRONNEMENT EN SANTÉ !

C'est avec une grande fierté que nous vous présentons le second rapport d'activités de santé environnementale et développement durable du Centre intégré de santé et de services sociaux (CISSS) de la Montérégie-Est. Ce rapport témoigne des actions réalisées entre 2018 et 2020, issues du second plan triennal.

Chaque avancée est soigneusement mûrie : ces projets s'inscrivent tous dans une démarche systémique concertée qui tient compte des liens étroits entre notre santé et l'environnement dans lequel nous évoluons. En parfaite cohérence avec notre mission, notre souhait est de mettre en place des environnements sains, tant pour les usagers que pour le personnel, les visiteurs, les médecins, les familles, les bénévoles bref tous ceux qui fréquentent nos milieux de soins et services.

Les membres du comité Environnement en santé ! et moi avons la chance d'être soutenus par Nathalie Robitaille, experte-conseil et directrice de Synergie Santé Environnement (SSE) afin de pouvoir avancer avec le plus de clarté et de cohérence possibles. La santé environnementale est un domaine en pleine ébullition : il nous importe de poser des actions qui répondent à un réel besoin de promotion de la santé, un pas à la fois.

En mon nom et ceux des membres du comité Environnement en santé !, nous tenons à remercier tous les partenaires internes et externes qui œuvrent à faire de notre organisation un milieu favorable à la santé et l'environnement.

France Le Blond

**France Le Blond,
Directrice adjointe des services
techniques- volet hôtellerie**



GILLES CHAGNON **IN MEMORIAM**

Membre du comité depuis le tout début (avant même la fusion des établissements de santé), Gilles était un membre proactif et dévoué et nous lui devons d'ailleurs le nom de notre comité « Environnement en santé ! ».

Gilles nous a malheureusement quitté en 2019 et ses idées, son engagement exceptionnel ainsi que son grand sens de l'humour nous manquent. Nous tenions à honorer sa mémoire.

MEMBRES DU COMITÉ ENVIRONNEMENT EN SANTÉ !

Nous sommes fiers de vous présenter les membres, anciens et actifs, engagés pleinement au sein du comité *Environnement en santé* !



1. David Calderisi, Chef de service Gestion des projets et maintien des actifs
2. Marie-Claude Cartier, Cheffe de service d'activités alimentation
3. Lucie Charbonneau, Organisatrice communautaire
4. Maude Cournoyer, Conseillère en soins infirmiers
5. Julie Desrochers, Coordinatrice des services alimentaires, Secteur Ouest
6. Gilles Chagnon, Chefs de service des installations matérielles, fonctionnement des installations et terrain
7. Stéphane Girard, Criminologue, M. Sc., M.A.P., Doctorant, Président exécutif du Conseil multidisciplinaire -Agent de planification, programmation et de recherche
8. Mélissa Giroux, Adjointe au directeur des services professionnels et à la directrice générale adjointe
9. Sabrina Guité, Conseillère cadre, réadaptation et santé physique
10. Nathalie Hébert, Infirmière
11. Albert Jeannotte, Coordonnateur en hygiène et salubrité Secteur Ouest
12. France Le Blond, Directrice adjointe des services techniques – volet services d'hôtellerie
13. Alain Lamarche, Coordonnateur en hygiène et salubrité Secteur Est
14. Dre Yolande Leduc, CMDP
15. Simon Lemay, Psychologue
16. Carole Leroux Coordinatrice en hygiène et salubrité, secteur Ouest



17. Geneviève Mathieu, Conseillère en communication, Direction adjointe des communications organisationnelles et des relations médias
18. Luc Michaudville, Préposé aux bénéficiaires
19. Geneviève Pinard, Agente relations humaines, Service à l'enfance
20. Carollane Pineault, Agente de gestion du personnel
21. Nathalie Robitaille, Conseillère en santé environnementale, Synergie Santé Environnement
22. Frédérick Roy, Coordinonateur secteur Est, Direction adjointe hébergement
23. Pascale Roy, Coordinonatrice des services alimentaires, Secteur Est
24. Denis Sorensen, Coordinonateur aux approvisionnements

Membres sans photos

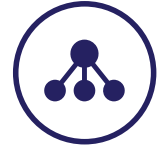
- Marie-Josée Blain, Technicienne en administration
- Marie-Christine Béliveau, Chef d'unité chirurgie
- Sophie Boucher, chef de service des achats
- Nathalie Chénier, Coordinonatrice des programmes de santé publique et de l'organisation communautaire
- Manon Gauthier, Conseillère cadre à la gestion intégrée de la qualité, par intérim
- Dr Gilles Girard, anesthésiste
- Sabrina Houde, Agente de gestion de personnel
- Émilie Laramée, Conseillère en communication
- André Laverdière, Agent de gestion du personnel, gestion et promotion de la santé-sécurité au travail
- Simon Legault, Éducateur
- Luc Pellerin, Infirmier clinicien ASI service de prévention et de contrôle des infections RLS PDS et RY
- Benoît Péran, Directeur adjoint Conseil régional de l'environnement (CRE) de la Montérégie
- Alexandra Potocki, Chef des unités endoscopie et URDM
- Kevin Proulx, Technicien spécialisé en informatique
- Ayman Shahin, Chef de service Gestion des projets Secteur Est
- Alain Riendeau, Chef de service des installations matérielles, fonctionnement des installations et terrain



LE PLAN D'ACTION EN SANTÉ ENVIRONNEMENTALE ET DÉVELOPPEMENT DURABLE 2018-2020 COMPORTAIT 11 THÉMATIQUES RELATIVES À LA SANTÉ ET L'ENVIRONNEMENT ET ÉTAIT TRÈS AMBITIEUX.



LE PRÉSENT RAPPORT D'ACTIVITÉS VOUS PRÉSENTE LES ACTIONS AYANT EU LE PLUS DE RETOMBÉES SYSTÉMIQUES, À SAVOIR SUR LA SANTÉ, L'ENVIRONNEMENT, LA SOCIÉTÉ ET LES FINANCES.



INFORMER, SENSIBILISER, ÉDIFIER, INNOVER

➤ ÉTABLIR LES LIGNES DIRECTIVES EN MATIÈRE DE SANTÉ ENVIRONNEMENTALE ET DE DÉVELOPPEMENT DURABLE

- _ Basé sur la [Politique de santé environnementale et de développement durable adoptée en 2017](#), un plan d'action triennal a été élaboré.

➤ MOBILISER LES DESTINATAIRES AUTOUR DE PROJETS FAVORISANTS ET ASSURER LE DÉVELOPPEMENT DES CONNAISSANCES

- _ Afin de sensibiliser les destinataires à l'importance d'agir en faveur de la santé environnementale et du développement durable, le comité, avec le soutien et la collaboration de la responsable des communications a rédigé des [articles](#) et des notes internes relatives aux activités, initiatives et projets réalisés au sein du CISSS de la Montérégie-Est. Nous avons également souligné des journées thématiques, telles que le Jour de la Terre et la Journée de l'arbre de la santé.

➤ COMMUNIQUER LES RÉALISATIONS DE L'ÉTABLISSEMENT EN MATIÈRE DE SANTÉ ENVIRONNEMENTALE ET DÉVELOPPEMENT DURABLE

- _ Le présent rapport d'activités témoigne de l'engagement et de la proactivité du CISSS DE LA MONTÉRÉGIE-EST en faveur d'environnements sains et favorables à la santé humaine et des écosystèmes.
- _ Un onglet « [Santé environnementale](#) » est présent sur le site Web. Une page de contenu a ainsi été créée où l'on retrouve la Politique, le plan d'action triennal 2021-2024, des nouvelles ainsi que les rapports d'activités. Une thématique Santé environnementale a également été créée sur le magazine électronique Le Tour de l'Est, sous l'onglet thématiques.
- _ La démarche de santé environnementale et de développement durable du CISSS de la Montérégie-Est est présentée de lors de la journée d'accueil des nouveaux employés. Des publications sur nos médias sociaux sont réalisées régulièrement et selon notre actualité environnementale afin d'y faire rayonner nos activités et les initiatives en matière de santé et d'environnement !
- _ Le CISSSME a également rayonné dans la communauté et au Québec grâce à une riche couverture médiatique. Les sujets tels que les dons alimentaires, la mise en œuvre de nos trois plateaux en insertion socioprofessionnelle et la récupération des plastiques hospitaliers ont été couverts par une diversité de médias québécois et canadien.

SURVOL DE LA COUVERTURE MÉDIA

RÉCUPÉRATION DES PLASTIQUES HOSPITALIERS

- [Journal de Montréal](#)
- [TVA nouvelles](#)
- [Journal de Québec](#)
- [Radio Boom 104,1](#)
- [Rouge Fm](#)
- [Radio-Canada](#)
- [L'Œil Régional](#)
- [Le Devoir](#)
- [La Presse Canadienne](#)

DONS ALIMENTAIRES

- [Magazine Sorel-Tracy](#)
- [Journal Les 2 Rives](#)
- [Radio CJSO 101,7](#)
- [Journal La Relève](#)
- [Journal Le Courrier du Sud](#)

INAUGURATION DU PLATEAU DE TRAVAIL EN INSERTION SOCIOPROFESSIONNELLE À SOREL

- [Radio CJSO 101,7](#)
- [Journal Les 2 Rives](#)
- [Magazine Sorel-Tracy](#)
- [IPXITV](#)
- [Sorel-Tracy Express](#)

PRIX D'EXCELLENCE DU RÉSEAU EN DD DU MSSS

- [Le Courrier du Sud](#)

PROJET DE RECHERCHE SUR L'OXYDATION EN VOIE HUMIDE

- [CTTEI](#)

DÉCHETS BIOMÉDICAUX

- [Émission Les éboueurs – Canal D](#)

Des hôpitaux de la grande région de Montréal se mettent au recyclage du plastique

Des hôpitaux de Laval et de la Montérégie ont décidé que leurs plastiques, même ceux des salles opératoires, n'iraient plus exciter les déchets. Un projet de récupération permet désormais de les recycler.

Mieux encore : les plastiques ne sont pas envoyés et abandonnés au centre de tri, avec un avenir plutôt incertain. Les centres hospitaliers s'assurent qu'ils sont bien et bien étudiés et transformés en de nouveaux objets plastiques.

Si certains matériaux de matériaux recyclables se retrouvent au dépôt, leur destination est connue sur la site. D'autres projets sont de même en cours, comme celui-ci qui a été en place un système de récupération de plastiques.

Des tonnes de plastique recyclées dans deux hôpitaux de la Montérégie

Deux hôpitaux de la Montérégie sont parmi les rares à sortir cette matière des poubelles

Nathalie Robitaille, de Sprague-Saint Environnement, montre un exemple de plastique hospitalier. Elle est entourée de Martin Lesage, chef de service en hygiène et salubrité, Maxime David de l'organisme D'un Couvert à l'autre, et France Le Bord, directrice adjointe des services techniques au CISSS de la Montérégie-Est.

Nouvelles | Pudeportage | Archives | Nous joindre

Le Centre intégré de santé et de services sociaux de la Montérégie-Est récompensé

Le Centre intégré de santé et de services sociaux (CISSS) Montérégie-Est a redistribué l'an dernier plus de 100 000 portions de ses surplus alimentaires à ceux qui sont dans le besoin. En partenariat avec le programme de récupération alimentaire de La Table des chefs, les surplus alimentaires sont récupérés par des organismes communautaires, dont D'un couvert à l'autre.

SOREL-TRACY EXPRESS

Actualités / Société

9 mars 2020 - 07:00

Intégration d'une clientèle adulte atteinte de troubles de santé mentale

Le plateau d'insertion socioprofessionnelle inauguré à L'Hôtel-Dieu de Sorel

Par Salle des nouvelles

Le plateau de travail permet d'offrir à une clientèle adulte atteinte de troubles de santé mentale de préparer le matériel de travail et d'être part, de soutenir l'employabilité de jeunes adultes de la région. Photo: Christy Proton / Philippe Marano

LES PRIX D'EXCELLENCE

Le Centre intégré de santé et de services sociaux (CISSS) Montérégie-Est a remporté les honneurs dans les catégories Développement durable et Partenariat lors de la 35e cérémonie des Prix d'excellence du réseau de la santé et des services sociaux, le 31 mai. Les prix ont été décernés par le ministre de la Santé et des Services sociaux Québec Barrette et la ministre déléguée à la Réadaptation, à la Protection de la jeunesse et aux Services tribunaux de vie Lucie Charbonneau. Le CISSS a été choisi lauréat dans la catégorie Développement durable grâce à un projet de déchetage et de récupération. Au CISSS Montérégie-Est, il existe deux unités de travail relatives au recyclage et au déchetage de papier, maintenues en partenariat avec des organismes d'insertion et de santé mentale. Depuis 2014, avec la collaboration de l'organisme Ateliers Transition, tout le papier généré au sein des installations du RLS Richelieu-Tamouk et par les entreprises de la communauté de Saint-Hyacinthe est décheté par des personnes éprouvant des problèmes de santé mentale et destiné à réintégrer le marché du travail. L'entente de partenariat permet chaque année de réduire de 50% les

Des tonnes de plastique recyclées... à l'hôpital!

Hugo Ducharme - Le Journal de Montréal | Publié le 8 février 2020 à 07:06

La crise du recyclage ne freine pas les efforts de deux hôpitaux de la Montérégie qui ont réussi à détourner près de 30 tonnes de plastique des dépotis l'an dernier.

Prix d'excellence du réseau

Le Centre intégré de santé et de services sociaux (CISSS) Montérégie-Est a remporté les honneurs dans les catégories Développement durable et Partenariat lors de la 35e cérémonie des Prix d'excellence du réseau de la santé et des services sociaux, le 31 mai. Les prix ont été décernés par le ministre de la Santé et des Services sociaux Québec Barrette et la ministre déléguée à la Réadaptation, à la Protection de la jeunesse et aux Services tribunaux de vie Lucie Charbonneau. Le CISSS a été choisi lauréat dans la catégorie Développement durable grâce à un projet de déchetage et de récupération. Au CISSS Montérégie-Est, il existe deux unités de travail relatives au recyclage et au déchetage de papier, maintenues en partenariat avec des organismes d'insertion et de santé mentale. Depuis 2014, avec la collaboration de l'organisme Ateliers Transition, tout le papier généré au sein des installations du RLS Richelieu-Tamouk et par les entreprises de la communauté de Saint-Hyacinthe est décheté par des personnes éprouvant des problèmes de santé mentale et destiné à réintégrer le marché du travail. L'entente de partenariat permet chaque année de réduire de 50% les

TRAVAUX ANNUELS - Fermiers complètes du pont Jacques-Cartier la nuit prochaine

Malgré les problèmes, le PRU Grand Trunk et le Quartier Victoria ont atteint leurs objectifs

La Montérégie en zone orange



GESTION DE L'ÉNERGIE

AMÉLIORER L'EFFICACITÉ ÉNERGÉTIQUE DANS L'ENSEMBLE DE NOS INSTALLATIONS

- _ Poursuivre le programme de maintenance préventive pour les systèmes de chauffage, ventilation et climatisation.
 - La maintenance se fait en continu via un logiciel de collecte de données (Octopus). À l'Hôtel-Dieu de Sorel, le remplacement du groupe électrogène et une mise aux normes électriques a été fait en 2019.
- _ Choisir des sources d'approvisionnement, des technologies, des méthodes d'exploitation et d'utilisation de l'énergie qui réduisent les émissions de gaz à effet de serre et autres polluants atmosphériques.
 - Lors de la conception des projets, une recherche des meilleures options tant au point de vue santé que de l'entretien est effectuée.
- _ Poursuivre les démarches d'efficacité énergétique en cours dans nos installations.
 - Le Logiciel Hélios permet d'assurer une gestion des énergies électriques et du gaz utilisés. Un programme majeur d'économie d'énergie a été réalisé dans 5 installations: Hôpital Hôtel-Dieu de Sorel, Hôpital Honoré-Mercier, Centres d'hébergement Montarville, Hôtel-Dieu de St-Hyacinthe, d'Acton-Vale ainsi qu'au CLSC des Patriotes. Ce programme a permis de réaliser des économies de 428 000 \$.
- _ Répertorier les initiatives.
 - Au cours des deux dernières années, plusieurs travaux de remplacement de portes, de toitures et de fenêtres, ainsi que des travaux d'étanchéité et de maçonnerie ont été réalisés.





QUALITÉ DE L'AIR

➤ **CONTRÔLER LA QUALITÉ DE L'AIR À L'INTÉRIEUR DES ÉDIFICES ET RÉDUIRE LES CONTAMINANTS DE L'AIR (INTÉRIEUR ET EXTÉRIEUR) NOCIFS POUR LA SANTÉ HUMAINE OU LES ÉCOSYSTÈMES**

- _ **Maintenir le suivi de la qualité de l'air dans les trois hôpitaux et réaliser des analyses lors de besoins spécifiques dans les autres installations**
 - La qualité de l'air est évaluée régulièrement à l'intérieur des trois hôpitaux du CISSS de la Montérégie-Est. L'implantation de la Politique de l'environnement sans fumée se poursuit et la signalisation a été réalisée dans les trois hôpitaux et les CLSC.
- _ **Favoriser l'achat de produits ou des équipements exempts de substances nocives pour la santé et l'environnement, pensons notamment aux composés organiques volatils (COV) ou au formaldéhyde.**
 - Le CISSS de la Montérégie-Est favorise l'achat de produits ou d'équipements exempts de substances nocives pour la santé et l'environnement, pensons notamment aux composés organiques volatils (COV) ou au formaldéhyde. Aussi, tous les assainisseurs d'air contenant des substances chimiques et préoccupantes pour la santé, comme les phtalates que l'on retrouve sous le terme « parfum » ou « fragrance » et reconnus comme étant des perturbateurs endocriniens, ont été éliminés.
- _ **Poursuivre le remplacement des réfrigérants « R22 » (élimination en 2020) en cohérence avec les normes gouvernementales.**
 - Les réfrigérants « R22 » sont remplacés et récupérés en cohérence avec les normes gouvernementales.

GESTION DE L'EAU



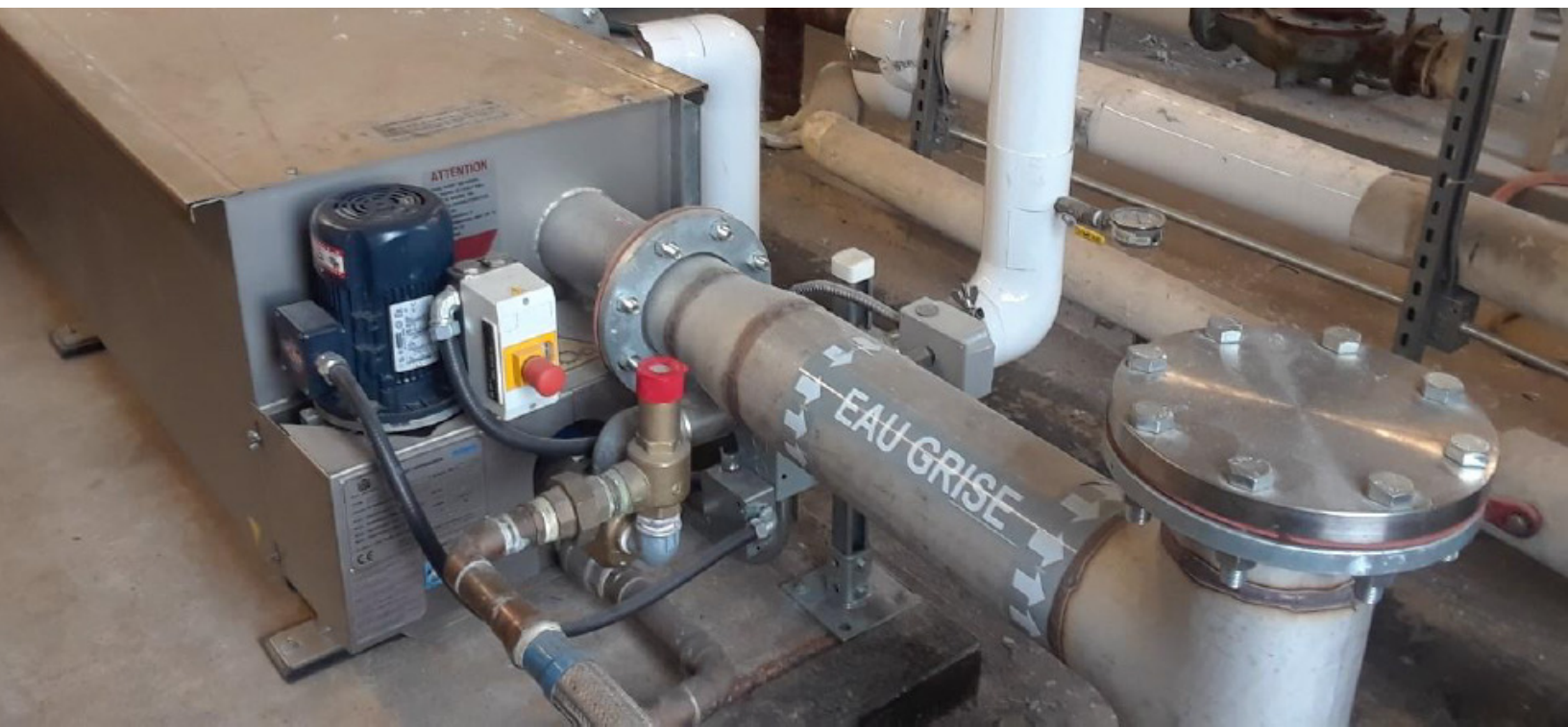
➤ ASSURER UNE GESTION RESPONSABLE DE L'EAU EN CONTRÔLANT LA CONSOMMATION ET LES REJETS

_ Poursuivre le remplacement des équipements de climatisation et de réfrigération refroidis à l'eau qui en consomment d'importantes quantités

- Plusieurs systèmes de refroidissement à l'eau, principalement dans les centres d'hébergement, sont progressivement remplacés par des circuits fermés lors de bris ou de projets de rénovation.

_ Revoir certaines pratiques visant à réduire notre consommation d'eau

- Des robinets sans contact ainsi que des douches et toilettes à faible débit sont installés dans les nouveaux projets de construction et de rénovation.
- Soucieux de réduire les rejets de composés pharmaceutiques et autres micropolluants organiques dans ses effluents, le CISSS de la Montérégie-Est est fier de participer, pour une 5^e année au projet de recherche mené par le Centre de Transfert technologique en Écologie Industrielle (CTTEI) et financé par le Conseil de recherches en sciences naturelles et en génie du Canada (CRSNG). Ce projet de recherche vise à tester un procédé innovant, l'oxydation par voie humide, afin de s'attaquer à la problématique de ces polluants dans les eaux usées et dans nos cours d'eau.





ctt*éi*

CENTRE DE TRANSFERT TECHNOLOGIQUE
EN ÉCOLOGIE INDUSTRIELLE





GESTION DES MATIÈRES RÉSIDUELLES

↳ **Une saine gestion des matières résiduelles implique l'intégration du principe des 3RV-E, SOIT LA RÉDUCTION À LA SOURCE, LE RÉEMPLOI, LE RECYCLAGE ET LA VALORISATION afin de minimiser l'élimination des matières résiduelles. Tous les efforts sont mis en œuvre, appuyés par une vision systémique qui nous sert de guide. Pour chaque action et tous les nouveaux projets, nous nous assurons d'impliquer tous les acteurs concernés, nous recherchons des solutions qui visent à assurer une pérennité aux projets, à connaître la traçabilité des matières récupérées et ainsi contribuer à une économie circulaire et locale !**

_ Rechercher des opportunités d'innovation et d'amélioration de nos performances en gestion des matières résiduelles.

- En plus d'assurer une saine gestion de ses matières résiduelles, le CISSS de la Montérégie-Est a à cœur la santé de sa population et souhaite favoriser le sentiment d'appartenance au milieu de la part de ses employés. C'est dans cette perspective qu'un plateau de travail en insertion socioprofessionnelle est en place dans chaque RLS. De riches partenariats avec des organismes locaux permettent à une clientèle vulnérable (problématiques de santé mentale, physique ou intellectuelle et décrocheurs) d'améliorer sa santé globale et sa qualité de vie. Les retombées positives de ces initiatives vont bien au-delà des murs de nos installations et se répercutent dans la communauté. Nous tenons à remercier nos précieux partenaires : D'un Couvert à L'autre (DCL) pour le RLS Pierre-Boucher, Les Ateliers Transition pour le RLS Richelieu-Yamaska et Carrefour Jeunesse Emploi pour le RLS de Sorel.
- Grâce au travail exceptionnel des stagiaires de nos plateaux, nous sommes en mesure de trier nos matières et d'assurer une grande qualité lors de la récupération. Soucieux de la traçabilité des matières récupérées, nous avons créé des partenariats avec des acteurs locaux de l'industrie de la récupération, du conditionnement et du recyclage afin de contribuer au développement d'une économie circulaire !
- Le CISSS de la Montérégie-Est se démarque dans la gestion de ses matières résiduelles, notamment par le biais du projet novateur de récupération des plastiques hospitaliers. Ces plastiques (propres et sans contact avec les usagers) représentent un important volume de déchets envoyés à l'enfouissement. En collaboration avec l'organisme Synergie Santé Environnement et RECYC-QUÉBEC, le CISSS de la Montérégie-Est a mis en œuvre un système de récupération de ces plastiques. Le déploiement est amorcé aux hôpitaux Pierre-Boucher et Honoré-Mercier et le sera prochainement à l'Hôtel-Dieu de Sorel. L'approche participative, la pérennité et l'économie circulaire sont au cœur de cette initiative.



**Fier donateur
du programme**



La Table des Chefs



- Grâce à la mobilisation exceptionnelle du personnel clinique, des employés d'hygiène salubrité, des services alimentaires et des installations matérielles et du tri minutieux fait par les stagiaires de nos plateaux, ce sont **729 083 kg (729 tonnes)** de papier déchiqueté, carton et de plastiques hospitaliers qui ont été récupérés ! Nous avons ainsi évité l'émission de **1 210 332 kg CO2 éq.** de gaz à effet de serre, ce qui correspond à **5 846 753 kilomètres** parcourus par une berline (qui consomme 9 litres d'essence aux 100 km).

– Mettre en œuvre la récupération de matières organiques putrescibles là où la collecte sélective est offerte.


- Des partenariats avec les municipalités et MRC ont vu le jour au cours des dernières années, c'est le cas pour les centres d'hébergement de Contrecoeur et de Lajemmerais qui récupèrent leur carton, leur plastique/verre/métal et même leurs matières organiques via la collecte sélective. Au Centre d'hébergement de Lajemmerais, l'équipe des services alimentaires récupère 7 bacs de 240 litres de résidus alimentaires chaque semaine via la collecte sélective de la municipalité : depuis 2018, ce sont **80 tonnes métriques (80 146 kg)** qui ont été détournées de l'enfouissement, **132 722 kg CO2 éq.** évités, soit l'équivalent de **641 168 km** parcourus par une berline.
- Au Centre d'hébergement Contrecoeur, le service alimentaire récupère les résidus alimentaires qui sont déposés dans le conteneur par le personnel de d'hygiène salubrité afin d'être récupérées par la municipalité. Depuis 2018, ce sont 161 tonnes métriques (160 459 kg) de matières organiques qui ont été détournées de l'enfouissement, **265 720 kg CO2 éq.** évités, soit l'équivalent de **1 283 672 km** parcourus par une berline.
- Afin de contrer l'insécurité alimentaire et répondre à sa mission, le CISSS de la Montérégie-Est est un fier partenaire de la Tablee des Chefs ainsi que de Moisson Maskoutaine. C'est ainsi que plusieurs installations de notre CISSS offrent les surplus alimentaires à des organismes communautaires locaux qui à leur tour, les redistribuent aux bénéficiaires dans le besoin. Au cours des deux dernières années, ce sont **170 557 portions** qui ont été offertes ! En plus de nourrir une population vulnérable, cette action a permis de détourner **51 167 kg** de nourriture, d'éviter l'émission de **84 733 kg CO2 éq.**, soit l'équivalent de **412 797 km** par une berline.

– Optimiser la gestion des déchets biomédicaux en évaluant la possibilité de réduire le volume de déchets biomédicaux, et ce, en sensibilisant/éduquant le personnel

- Nous avons réalisé le portrait financier et des pratiques relatives à la gestion des déchets biomédicaux. Plusieurs améliorations seront apportées afin d'assurer une bonne ségrégation des déchets et une formation sera déployée en 2021 pour toute personne qui génère ou manipule les déchets biomédicaux et pharmaceutiques.

– Poursuivre l'implantation de la récupération des lampes au mercure dans le cadre du programme de la responsabilité élargie des producteurs via Recyclflu dans l'ensemble des installations.

- Par souci de protéger la santé et les écosystèmes, puisque les lampes contiennent du mercure, une substance dangereuse et neurotoxique, le CISSS de la Montérégie-Est a mis en place le programme de récupération des lampes au mercure. Au cours des 2 dernières années, ce sont **10 841 lampes** au mercure ont été récupérées, soit **2 466,41 kg**.



QUI DIT SAINÉ GESTION, DIT ÉGALEMENT ÉCONOMIE ! GRÂCE À CES NOUVELLES PRATIQUES DE RÉCUPÉRATION, NOUS AVONS RÉALISÉ DES ÉCONOMIES ET AVONS MÊME OBTENU DES REDEVANCES POUR CERTAINES MATIÈRES QUE NOUS AVONS VERSÉES DANS LE FONDS VERT DU CISSS. PAR SOUCI DE TRAÇABILITÉ, NOUS CONTRIBUONS ÉGALEMENT À UNE ÉCONOMIE CIRCULAIRE ET LOCALE.

Photo : granules élaborées à partir de champs bleus

_ Poursuivre la récupération des autres matières



Métaux

Des partenariats ont été développés avec des récupérateurs de métaux fiables et locaux développés dans les trois RLS. Pendant la période visée par ce rapport d'activités, ce sont **223 890 kg (223 TM)** qui ont été récupérés et plus de **20 000 \$** de redevances ont été versées dans le Fonds vert.



Piles rechargeables et non rechargeables

Soucieux d'éviter toute pollution de la biosphère par les métaux lourds contenus dans les piles, le CISSS de la Montérégie-Est est un fier participant au programme Appel à Recycler ! Au cours des deux dernières années, ce sont **279 kg** de piles rechargeables et **3 234 kg** de piles non rechargeables qui ont été récupérées et recyclées.



Palettes de bois

La plupart des palettes de bois sont récupérées par les fournisseurs afin d'être réutilisées.



Matelas

En collaboration avec la compagnie Matt Canada, qui recycle et valorise entre 95 % et 99 % des composantes des matelas, le CISSS de la Montérégie-Est a détourné de l'enfouissement 892 matelas au cours des 2 dernières années. Cela qui correspond à **12934 kg (12,9 tonnes)**, **21 470 kg CO2 éq.** de GES évités, soit **103 722 km** parcourus par une berline.



Matériel électronique et téléphones cellulaires

La Direction des ressources informationnelles de la Montérégie récupère l'entièreté des produits électroniques générés dans le cadre de ses activités. La Direction des services de la logistique, quant à elle, a récupéré **129 téléphones intelligents** via le programme Électrobac et des redevances ont été déposées dans le Fonds vert.



Petits appareils électroniques

L'hôpital Pierre-Boucher participe également à la récupération de petits appareils électroniques en adhérant au programme d'Électrobac. Au cours des deux dernières années, **3 242 petits appareils électroniques** ont été récupérés, soit l'équivalent de : **254 kg**, **245 arbres matures sauvés**, **4 085 litres de pétrole économisés** et **2 487 bouteilles de plastiques recyclées**.



245 x
LE TOUR DE LA TERRE

L'ensemble de ces actions, et ce n'est qu'on début, a permis au CISSS de la Montérégie-Est de réduire son empreinte environnementale de manière impressionnante !

Si nous transposons l'ensemble des gaz à effet de serre évités en km parcourus par une berline, cela correspond à 9 800 000 km ou 245 fois le tour de la terre !

Toutes les actions présentées dans ce rapport se consolideront dans l'avenir. Soyez à l'affût des nouvelles initiatives locales, des projets novateurs et des actions qui verront le jour dans le cadre du nouveau plan d'action 2021-2024 élaboré par le comité Environnement en Santé !

L'approche écosystémique de la santé et le bien-être des employés, des médecins, des bénévoles ainsi que des usagers et de la population sont au coeur de notre démarche. Nous vous invitons à vous impliquer et à nous contacter si vous avez des pistes d'améliorations à proposer car ensemble, nous irons encore plus loin.