

Références :

Conseils après une cholécystectomie par laparoscopie, Hôpital du Haut-Richelieu.

Guide informatif pour les patients devant subir une cholécystectomie, Centre de santé et des services sociaux Champlain–Charles-Le Moyne, septembre 2013.

Guide de préparation chirurgie de la vésicule biliaire, CHUM, février 2018.

Information ou question

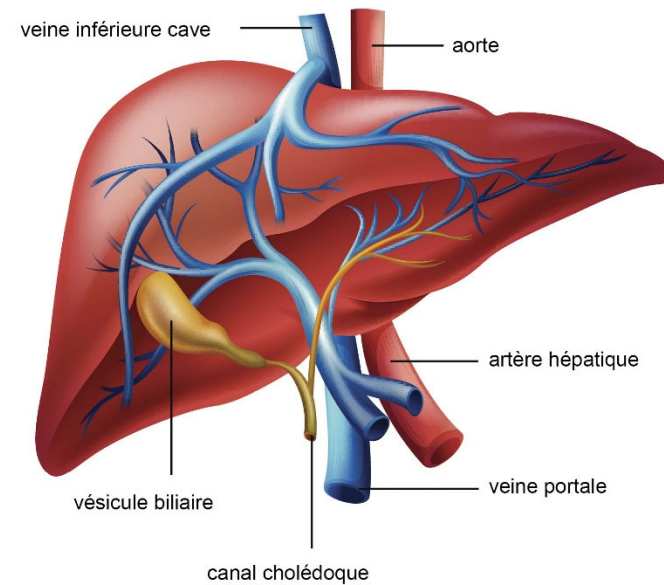
Production

© CISSS de la Montérégie-Centre
Édition : décembre 2019

Code GRM : 340330

LA CHOLÉCYSTECTOMIE

Guide informatif
pour les usagers
devant subir une
cholécystectomie



En présence de tels signes, vous devez communiquer avec Info-Santé au 8-1-1, avec votre médecin (à son bureau) ou vous présenter à l'urgence de l'hôpital.

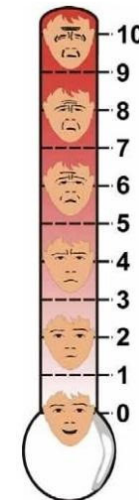
Chirurgiens de l'Hôpital du Haut-Richelieu
450 349-5555, poste 356
Du lundi au vendredi, de 8 h à 16 h

Chirurgiens de l'Hôpital Charles-Le Moyne
Prendre un rendez-vous à la clinique externe au 450 466-5054.

Soulagement de la douleur

Le soulagement de la douleur s'avère très important pour vous permettre de faire vos exercices respiratoires, de tousser et d'expectorer vos sécrétions. Un soulagement adéquat de la douleur vous permettra de vous mobiliser précocement et d'éviter les complications liées à un alitement prolongé.

- Votre infirmière vous demandera d'évaluer votre douleur à l'aide d'une échelle numérique de 0 à 10. (voir image à droite). Sur l'échelle numérique, le chiffre « 0 » correspond à l'absence de douleur et le chiffre « 10 » à une douleur insupportable.
- Il est important de ne pas laisser votre douleur dépasser 4/10.
- Vous devez aviser votre infirmière si la douleur persiste ou augmente subitement.
- Il est important de bien contrôler votre douleur, car cela vous aidera à prendre de grandes respirations, à bouger plus facilement, à mieux manger, à mieux dormir et à récupérer plus rapidement.
- Il est possible que vous soyez incommodé par des gaz intestinaux ou que vous ayez des crampes. **C'est normal.** La marche est un excellent moyen de les faire passer et de favoriser la reprise de l'activité intestinale.
- Il est possible que vous ressentiez une douleur aux épaules et dans le bas du dos. Cet inconfort peut être causé par l'injection du gaz carbonique dans l'abdomen au moment de l'intervention. Levez-vous et marchez souvent, cela aide à diminuer l'inconfort. Les douleurs disparaîtront dans 24 à 48 heures. L'application de chaleur au niveau des épaules peut également aider.
- Pour vous aider à vous soulager, n'hésitez pas à prendre la médication antidouleur prescrite par votre médecin au retour à domicile.



Élimination

- Des diarrhées peuvent survenir durant quelques jours à la suite de l'intervention jusqu'à ce que votre corps s'habitue au retrait de la vésicule biliaire. Généralement, les selles plus molles et plus fréquentes devraient cesser en quelques semaines.
- Aucune diète n'est nécessaire. Il se peut par contre que pour quelques jours votre appétit soit diminué.
- La médication prescrite pour soulager votre douleur (opioïdes) peut occasionner de la constipation. Pour vous aider, si vous n'avez pas de contre-indication de votre médecin, il est recommandé de boire plus de liquide, de consommer des fibres (grains entiers, fruits et légumes) et de marcher régulièrement.

Les activités de la vie quotidienne

- Il est normal de ressentir de la fatigue après l'intervention. Prenez du temps pour vous reposer entre vos activités.
- Évitez de soulever des poids de plus de 10-15 livres (5 kg) pour environ 4 semaines.
- Pour conduire votre véhicule, vous ne devez pas avoir pris de médicaments antidouleurs (opioïdes) depuis les 24 dernières heures et vous devez être alerte.
- Évitez les bains durant 7 jours et les bains publics (piscine, spa) pour 14 jours. Vous pouvez prendre une douche 48 heures après l'intervention en protégeant les pansements ou diachylons de rapprochement *Steri-strip* du jet d'eau à l'aide d'une débarbouillette, afin d'éviter qu'ils ne se décollent trop rapidement.

Pansements et plaies

1. Retirez la pellicule transparente ou le pansement qui recouvre les incisions après 48 heures.
2. Faites attention de ne pas décoller les diachylons de rapprochement *Steri-strip* qui recouvrent les points fondants.
3. S'il y a un petit écoulement, remettez un pansement sec et attendez l'arrêt de l'écoulement pour prendre une douche afin d'éviter les risques d'infection.
4. Retirez les diachylons de rapprochement après 7-10 jours.
5. Il est fréquent d'avoir un petit hématome (bleu) au niveau des incisions, ne vous inquiétez pas, cela se résorbe avec le temps.

Quand aviser votre médecin

- Rougeur, chaleur, induration ou écoulement à un ou plusieurs sites d'incision.
- Fièvre, température buccale au-dessus de 38,5 degrés Celsius dans les 14 jours suivant l'intervention.
- Augmentation et/ou persistance de la douleur malgré la médication prescrite.
- Nausées et vomissements sévères.
- Diarrhées excessives (plus de 6 selles par jour) qui perdurent plus de 2 semaines ou plus rapidement s'il y a des signes de déshydratation (soif intense, bouche et langues sèches, peau sèche, froide et pâle, fièvre, urine en faible quantité).
- Incapacité d'uriner après 8 ou 10 heures.
- Jaunisse (teint jaunâtre), selles blanches.
- Douleurs identiques à celles ressenties avant la chirurgie.